



**API TAULÍ**  
Associació  
Professional  
d'Infermeres

# INFOAPI

 API TAULÍ  
 apitauli@gmail.com

 @ApiTauli

 @apitauli

 669449466

1 de Maig de 2021

Número 12

CONTINGUTS	
1 de Maig, és el moment de reivindicar!	1
Reivindiquem el grup A1!	2
Signem el recolzament!	3
Som més fortes del que ens pensem!	4
Ens coneixem? Loli Ramírez	5, 6 i 7
Reivindiquem el reconeixement del nivell D de desenvolupament professional.	8
12 de Maig, reivindiquem la professió INFERMERA!	9

## 1 DE MAIG, ÉS EL MOMENT DE REIVINDICAR !

El dia 1 de Maig, celebrem el dia del treballador, però realment és un dia per fer-nos més visibles que mai i **reivindicar** les nostres necessitats de millora laborals i professionals.

Totes les infermeres del Parc Taulí hem de reivindicar una INFERMERIA potent, amb oportunitats de creixement en cadascun dels nostres àmbits i en un context de condicions laborals, d'horaris i sous adients i que ens portin a ser referents de territori i país.

L'API Taulí, amb la seva vessant d'associació i amb la vessant sindical com FAPIC, portem les reivindicacions a les direccions, administracions i societat i a allà on es prenguin decisions que puguin afectar el col·lectiu INFERMERA.

**Helen Keller**, escriptora i activista social nord-americana. Va ser la primera persona sorda i cega que va estudiar i es va titular a la universitat.



## REIVINDIQUEM EL GRUP A1!

Ja fa més de 15 anys que les infermeres reivindiquem pertànyer al grup A1, com tots els altres companys que ocupen llocs de treball on es requereix un títol universitari, com metges, farmacèutics, biòlegs, psicòlegs, economistes, advocats, etc.

L'argument utilitzat per l'administració per no resoldre aquesta anomalia, ha estat el del grau de responsabilitat al lloc de treball. És a dir, es considera que la infermera té menys responsabilitat que pot tenir el periodista del gabinet de comunicació o el biòleg que fa investigació, etc. Ha calgut una pandèmia per fulminar aquests argument!

Aquesta reivindicació, ja històrica, forma part d'una campanya reivindicativa posada en marxa pel *Consejo General de Enfermería*, el màxim òrgan regulador de la professió infermera, per recollir el recolzament de tots els professionals i de la societat en general.

**API TAULÍ ES SUMA A LA CAMPANYA** i anima a totes les sòcies i no sòcies a inundar les xarxes socials per aconseguir que sigui un tema prioritari per direccions d'infermeria, col·legis professionals, associacions professionals, comitès d'empresa i administracions.



**i** nfo



ORGANIZACIÓN COLEGIAL DE ENFERMERÍA

5 razones para revertir una injusticia histórica

## SIGNEM EL RECOLZAMENT!

**ENFERMERAS**  
esenciales en la pandemia  
discriminadas por la Administración

Porque salvamos vidas cada día, apóyanos para que no seamos marginados en la escala profesional. Nivel A1 para todas. ¡Ya!

**enfermerA1.com**

Enfermeras, abogados, biólogos, psicólogos, físicos, periodistas o economistas tienen en común haber estudiado un grado universitario de 240 créditos. El trabajo de todos ellos es fundamental para la sociedad.

Todos estos profesionales pertenecen al nivel A1 de la Administración Pública, salvo los enfermeros, que son discriminados diariamente a pesar de tener la máxima responsabilidad en Sanidad: la vida de los pacientes. ¿Te parece justo?

Ayúdanos a acabar con esta injusticia  
Entra en [www.enfermerA1.com](http://www.enfermerA1.com)

ORGANIZACIÓN COLEGIA

Com podem col·laborar?

La campanya ens demana signar el recolzament de forma senzilla a la pàgina web:

<https://www.enfermerA1.com/>

Les imatges utilitzades per la campanya són reals, fetes per una infermera durant els primers mesos de pandèmia. Però, podrien ser d'un dia de feina qualsevol....

**ENFERMEROS**  
esenciales en la pandemia  
discriminados por la Administración

Porque salvamos vidas cada día, apóyanos para que no seamos marginados en la escala profesional. Nivel A1 para todos. ¡Ya!

**enfermerA1.com**

Enfermeras, abogados, biólogos, psicólogos, físicos, periodistas o economistas tienen en común haber estudiado un grado universitario de 240 créditos. El trabajo de todos ellos es fundamental para la sociedad.

Todos estos profesionales pertenecen al nivel A1 de la Administración Pública, salvo los enfermeros, que son discriminados diariamente a pesar de tener la máxima responsabilidad en Sanidad: la vida de los pacientes. ¿Te parece justo?

Ayúdanos a acabar con esta injusticia  
Entra en [www.enfermerA1.com](http://www.enfermerA1.com)

ORGANIZACIÓN COLEGIAL DE ENFERMERÍA

## SOM MÉS FORTES DEL QUE ENS PENSEM!

A data 1 de Maig, aquests són els suports rebuts. Cal que siguem moltes i molts els que reivindicuem el grup A1. Necessitem el suport de la societat, però el més important és la consciència de professió i la unió de les infermeres.

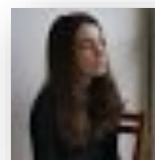


**TAMBÉ A LES XARXES SOCIALS!**

**Deixa el teu missatge!**

**#enfermerA1**





## Loli Ramírez: "Ser infermera no és només donar pastilles o posar vies"

La Dolores Ramírez va estudiar infermeria a l'Escola Gimbernat i va entrar al Taulí l'any 1987. La seva trajectòria laboral s'ha desenvolupat al Centre Sociosanitari Albada, també ha treballat com a professora col·laboradora a l'Escola d'Infermeria Creu Roja i actualment està a Unitat del Pacient Crònic Complex, tot i que pròximament començarà a treballar a l'Hospital de Dia del Malalt Fràgil, on ha guanyat una plaça. Hem parlat amb ella perquè ens faci una valoració de la seva trajectòria laboral i el nou repte que ara se li presenta, i perquè ens expliqui com ha viscut la pandèmia, ara que ja fa un any del seu inici, i què va significar per ella guanyar el Premi Virginia Henderson.



### Com i quan vas entrar al Taulí?

L'any 87 vaig començar a treballar com a TCAE a la residència Albada, i a partir d'això vaig començar els meus estudis, l'any 93, de diplomada d'infermeria, a l'Escola Gimbernat. Tota la meva trajectòria professional s'ha desenvolupat al Centre Sociosanitari Albada. He passat per diferents unitats, la major part de la meva feina ha estat a cures pal·liatives, al torn de nit, i paral·lelament, vaig ser professora col·laboradora a l'Escola d'Infermeria Creu Roja, on tutoritzava les pràctiques dels alumnes que venien al Taulí. Aquells anys, que van ser sis o set, la universitat em va atorgar, pel fet de col·laborar amb ells, la Venia Docendi com a professora col·laboradora en fonaments d'infermeria i infermeria maternoinfantil.

Més tard, seguint la mateixa línia al centre sociosanitari, vaig passar al torn de matí arran del canvi vaig anar a la Unitat del Pacient Crònic Complex, on estic actualment. A més, durant aquest temps també he fet substitucions a consultes externes i atenció telefònica a la EIA del malalt fràgil.

## **Què significa per tu ser infermera?**

Per mi ser infermera té molts significats. T'ho podria definir amb paraules: és compromís, cura, atenció integral, prevenció i acompanyament, tant durant els processos de malaltia com al final de la vida. Per mi ser infermera és oferir qualitat de vida en la malaltia. I quan tinc un pacient, soc infermera en estat pur, per oferir tota l'atenció i les cures que necessita, tant ell com la seva família.

Et posaré un exemple de quan treballava a la unitat de cures pal·liatives: quan estàs treballant, parles poc amb el pacient, sobretot quan ets més jove, i una vegada, amb una pacient, jo estava nerviosa i li vaig dir "me n'he d'anar per continuar amb la meva feina", i ella em va dir "parlar amb mi també és la teva feina", i em va marcar molt. Ser infermera no és només donar pastilles o posar vies, són moltes coses més.

## **Com valores la teva experiència laboral?**

Després de tant temps, és com la culminació de moltes situacions viscudes, algunes molt complicades, que et donen una experiència que et fa arribar a un nivell d'experta. Després de tant recorregut, arribes a un punt en què ja ets un referent, moltes vegades, a les unitats on treballes. Hi ha infermeres que quan hi arriben són infermeres de pràctica avançada, expertes, en investigació, docents, i al Taulí n'hi ha moltes. Tot això t'ho dona l'experiència professional, el que has après al llarg de molts anys, perquè no hem de deixar de banda que les infermeres hem de seguir actualitzant-nos i formant-nos.

## **Fa uns anys vas guanyar un Premi Virginia Henderson. Ens pots explicar en què consisteix i com va ser?**

El projecte va sorgir arran de la inquietud que teníem tres infermeres per llegir, treballar i explorar. Era un certamen nacional que organitzava el Complex Hospitalari Xeral - Calde de Lugo. Nosaltres vam presentar un treball que es basava en el model de les 14 necessitats de Virginia Henderson, vam elaborar un pla de cures d'una pacient pal·liativa diagnosticada d'un melanoma, i vam identificar tots els diagnòstics infermers amb les seves intervencions i resultats. La sorpresa va arribar quan ens van trucar i ens van dir que havíem guanyat. El premi eren 1200 euros. Llavors vam viatjar a Lugo, ens va entrevistar la televisió i la premsa local, i va ser una experiència molt enriquidora. En guardo un molt bon record i crec que vam donar visibilitat a la nostra feina.

## **Què opines sobre la recerca infermera? I quins suggeriments de millora aportaries?**

És un puntal molt important, perquè a la nostra professió investigar significa avançar. La recerca proporciona excel·lència a les cures, i per això és important que investiguem.

El problema, però, és que s'haurien de proporcionar més recursos perquè les infermeres investiguin. Les institucions, ara per ara, en donen pocs, i llavors hem d'impli-car-nos-hi durant el nostre temps personal, i són moltes hores. Jo crec que un reco-neixement per part de les institucions seria que ens deixessin unes hores dins la ma-teixa jornada laboral per a la investigació, així es donaria un incentiu i canviaria la mirada que es té sobre la recerca entre els professionals.

## **Fa poc has guanyat una nova plaça d'infermera. Has aconseguit el lloc i torn que volies? Ha estat fàcil?**

He guanyat una plaça per convocatòria, a l'Hospital de Dia del Malalt Fràgil, que és de nova creació, i només n'hi havia dues. Estic molt il·lusionada perquè serà un nou repte a nivell professional, i també perquè suposa una millora pel que fa als meus horaris. Onestic ara he après i he evolucionat molt, i hi estic molt bé, però aquest canvi és el que volia, sobretot ara, en aquest punt de la meva trajectòria professional.

## **Ja fa un any des de l'inici de la pandèmia. Quina valoració en fas?**

La pandèmia ha marcat un abans i un després, sobretot en la nostra professió. Jo crec que no esperàvem el que venia. Ha sigut com un pols entre el virus i nosaltres, un desafiament. Mai, en tants anys de professió, havia vist ni viscut res igual. Ha estat molt difícil.

Durant la primera onada hi va haver molta por, incertesa, i pels pacients, molta soledat. Vam veure la mort molt de prop, i adonar-nos de quant fràgils som els éssers humans.


En el moment actual, però, tenim molts més mitjans, informació, i potser la por que teníem al principi s'ha minimitzat, perquè sabem molt més què és la Covid-19 i tenim més seguretat per enfrontar-nos-hi. A més, l'arribada de la vacuna ens dona una mica d'esperança, perquè les coses poden canviar, si no és ara, potser en un temps. Però segueix faltant molta consciència social. La gent ha de seguir complint les normes, portant la mascareta. No ens podem relaxar, perquè si ens relaxem, retrocedim.

# REIVINDIQUEM EL RECONeixEMENT DEL NIVELL D DEL DESENVOLUPAMENT PROFESSIONAL!

Després de molts anys de reivindicació i sense el merescut reconeixement econòmic, per fi es torna a avaluar el nivell D de desenvolupament professional per les infermeres de la CSPT. Sabem que molts companys i companyes rebran aquest reconeixement un cop ja desvinculats laboralment del Taulí per jubilació. Malgrat això, ens alegrem de que, ni que sigui fora de temps, rebin el merescut reconeixement professional.

Gràcies a tots i totes per reivindicar-ho tot i coneixement que no l'utilitzareu ni el cobrareu. Això demostra el vostre compromís amb la professió.

## QUIN ORGULL D'INFERMERES I INFERMERS!



**Requisits d'accés pel Nivell D**  
**Grup Professional 2**  
- Personal Assistencial titulat de Grau Mitjà -

D'acord amb el **Primer conveni col·lectiu de treball dels hospitals d'aguts, centres d'atenció primària, centres sociosanitaris i centres de salut mental, concertats amb el Servei Català de la Salut**, poden accedir al Nivell-D els professionals del Grup 2 que:

- ✓ Acreditin 9 anys de permanència en el Nivell-C.


Pels professionals que ja tinguin acreditat determinat nivell en el moment d'obtenir l'especialitat, la permanència per accedir als següents nivells es rebaixarà en un any. Aquesta facultat és independent del moment en què s'obtingui l'especialitat, però només es podrà utilitzar aquesta facultat una sola vegada per especialitat.

- ✓ Tenir una dedicació igual o superior al 50% de la jornada màxima anual determinada al conveni, sempre i quan la reducció de la jornada no hagi estat a petició del professional. S'exclourà d'aquest supòsit la reducció de jornada per lactància o per tenir cura d'un menor, d'un familiar o d'un discapacitat físic, psíquic o sensorial.

El fet d'haver estat acreditat per un altre centre no pressuposa l'acreditació immediata del sol·licitant. Aquest haurà de presentar la sol·licitud i la documentació pertinent, per tal de ser considerada.

L'assoliment del Nivell-D no significa la permanència definitiva en aquests nivell. Atès que no és consolidable, la institució tindrà competència per a revisar el nivell professional assolit.

Durant la vigència del present conveni (disposició transitòria primera) se suspendran els efectes econòmics derivats de la progressió del Nivell C al D. Aquesta suspensió del Nivell-D no generarà efectes econòmics retroactius.

Inici Anar a 

Responsable de la informació: [directioperpersonal@tauli.cat](mailto:directioperpersonal@tauli.cat)  
Darrera actualització 04/10/16



## DIA 12 DE MAIG, REIVINDIQUEM LA PROFESSIÓ INFERMERA!

Com cada any, el dia 12 de Maig, coincidint amb el naixement de *Florence Nightingale*, i encara amb la campanya *Nursing Now* activa i una pandèmia de teló de fons, l'API Taulí no ha volgut deixar sense celebrar el **dia internacional de la INFERMERA**. Aquest 2021, on l'esgotament pandèmic ens fa difícil el dia a dia, hem volgut retrobar-nos amb la nostra companya infermera i coach Marta Sierra, que de ben segur, ens omplirà **d'energia positiva i optimisme**.

Recordeu que l'activitat és per sòcies i que s'ha fet en format seminari per garantir l'acreditació, tot acomplint les mesures de seguretat anti-COVID-19 requerides. Cal que us inscriviu seguint l'enllaç:

### [EM VULL INSCRIURE A LA JORNADA!](#)

*Si no ets sòcia de l'API i vols gaudir de la formació i les nostres activitat gratuïtes, et convidem a fer-te sòcia a la web [www.apitauli.cat](http://www.apitauli.cat) i així formar part de la nostra associació*



**TENIM MOLTES GANES DE RETROBAR-NOS!**



**API TAUÍ**  
Associació  
Professional  
d'Infermeres



**FAPIC**  
FEDERACIÓ D'ASSOCIACIONS  
PROFESSIONALS D'INFERMERES  
I INFERMERS DE CATALUNYA

**SEMINARI**  
**"Estratègies saludables,  
ments, emocions i cos"**

**12 de MAIG 2021**  
Dia Internacional de la Infermeria

ÀREA TEMÀTICA: 1 Habilitats comunicatives i relacionals.

EDICIÓ 1: Matí: 10-12 hores

EDICIÓ 2: Tarda: 15-17 hores

## EL PROPER INFOAPI AL MES DE JULIOL!

