



API TAULÍ
Associació
Professional
d'Infermeres

INFOAPI



Gener 2019

Número 4

CONTINGUTS	
Presentació	1
Objectius Nursing Now Catalunya	2
API - LEARNING	3
Eleccions al COIB	3
Ens coneixem? Encarna Mayor	4, 5, 6
Relleu de delegat sindical (LOL)	6
VResum d'activitat de API TAULÍ ols formar-te?	7, 8
Esdeveniments d'interès	9
Proper numero Març	10

PRESENTACIÓ

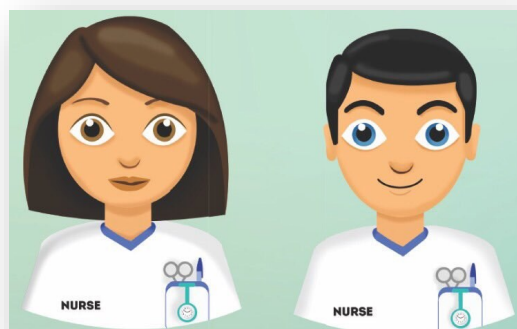
L'any 2020, a les infermeres de tot el món, ens ha de portar l'assoliment dels objectius que la Campanya Nursing Now desenvolupa a tot el món:

- Reconeixement social.
- Presència de les infermeres a les taules de decisió.
- Millores laborals.
- Desenvolupament professional real.

Per tot això, aquest any l'API Taulí s'ha proposat donar suport i treballar qualsevol iniciativa que tingui alguna d'aquestes fites.

Recordeu infermeres,

AQUEST 2020 ES EL NOSTRE ANY!





S'acaba de publicar el document del grup *Nursing Now Catalunya* on es presenten els objectius operatius de cada línia establerta per *Nursing Now*. Tots pretenen millorar la salut de la població i potenciar l'excel·lència de les cures infermeres.

- OBJECTIU ESPECÍFIC **1**

Incrementar la inversió en la millora de les condicions laborals (inclosa la formació i el desenvolupament professional) de les infermeres
- OBJECTIU ESPECÍFIC **2**

Impulsar i difondre les pràctiques infermeres efectives i innovadores
- OBJECTIU ESPECÍFIC **3**

Augmentar la influència de les infermeres en les polítiques de salut
- OBJECTIU ESPECÍFIC **4**

Augmentar el nombre d' infermeres en llocs de lideratge i les oportunitats de desenvolupament professional
- OBJECTIU ESPECÍFIC **5**

Incrementar i traslladar l'evidència sobre el àmbits on les infermeres tenen més impacte, minimitzant las barreres que impedeixen aplicar-ho



Composició Grup Nursing Now Catalunya

Núria Cuxart Ainaud	Degana del Consell de Col·legis d'Infermeres i Infermers de Catalunya
Maria Sardà Raventós	Directora General d'Ordenació i Regulació Sanitària pel Departament de Salut de la Generalitat de Catalunya
Adelaida Zabalegui Yáñez	Membre del Comitè de Direcció de la campanya Nursing Now
M. Eulàlia Juvé Udina	Membre del Comitè de Direcció del Consejo Internacional de Enfermería
Margarita Esteve Ortega	Presidenta de l'Associació Catalana de Directores Infermeres (ACDI), per la gestió infermera
M. Dolores Bernabeu Tamayo	Representant de l'Associació de Direccions d'Escoles i Facultats d'Infermeria de Catalunya (ADEIC), per les Universitats
Montserrat Artigas Lage	Directora de Cures de l'Institut Català de la Salut (ICS), per les entitats proveïdores públiques
Mercè Estrem Cuesta	Representant de les entitats proveïdores de serveis sanitaris i socials, concertats i privats (UCH-CSSC-ACES-ACRA)
Ester Risco Vilarasau	Infermera/r jove, menor de 35 anys, que actua com a secretària/i (fins nov. 2019)
Andrés Aristayeta Blas	Infermera/r jove, menor de 35 anys, que actua com a secretària/i (a.p. des. 2019)
Eva M^a Arroyos Calvera	Estudiant d'Infermeria
Carmen Cabezas Peña	Subdirectora General de Promoció de la Salut, com a professional NO infermer
M. Dolores Navarro Rubio	Representant dels/les pacients



El curs d'anglès científic per a infermeres està a punt de començar!

Esperem que sigui profitós per totes i tots els que us heu animat a fer-ho.



API TAUÍ
Associació Professional d'Infermeres



FAPIC
FEDERACIÓ D'ASSOCIACIONS PROFESSIONALS D'INFERMERES I INFERMERES DE CATALUNYA

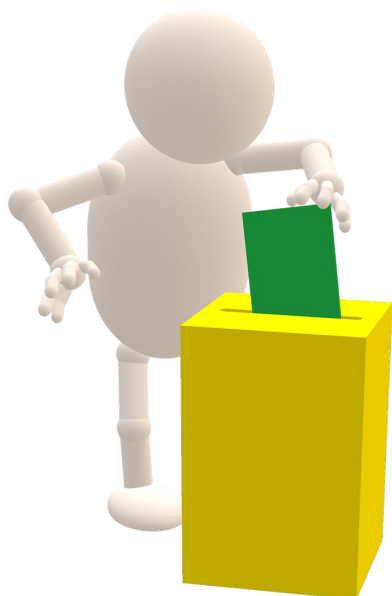
CURS:
"Anglès científic per a infermer@s"

ÀREA TEMÀTICA: 5. Desenvolupament professional i organitzacional.
EDICIÓ DEL CURS: 2ª
COORDINADOR
Nom i cognoms: ANNA MENDEZ LOPEZ TELEF: Ext. : 29250
Càrrec i servei: Infermera servei Endocrinologia CCSPT i Vocal de formació de la junta de l'Api Taulí
Email: amendez@tauli.cat

PROMOTORS
Nom i cognoms: Mª Elena Viudes Flores Tel: Ext. 25011
Càrrec i servei: Infermera Nefrologia CCSPT
Email: eviudes@tauli.cat

1

ELECCIONS AL COIB 2020, UNA ACCIÓ DE COMPROMÍS



Eleccions 2020

ELECCIONS AL COIB



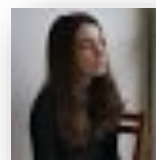
24 de febrer de 2020

Convocatòria d'eleccions	Mesa electoral	Calendari electoral
Consulta del cens	Vot per correu	Candidatures proclamades
Dia de les eleccions		

Per a més informació podeu enviar un correu electrònic a eleccions@coib.cat o trucar al telèfon gratuït d'atenció col·legial, el 900 705 705.

Si vols demanar el vot per correu, [clica aquí](#) per obtenir el full de sol·licitud i porta'l al despatx del Comitè d'empresa (2º Planta Santa Fe) per fer l'enviament.

LES COMITAT



Encarna Mayor: "Aquesta és una professió per estimar-la i cuidar-la"

L'Encarna Mayor, infermera molt estimada a la institució, es jubila d'aquí a deu mesos. Des de l'API hem parlat amb ella perquè ens expliqui la seva trajectòria i perquè ens faci una valoració d'aquests anys al Taulí i d'aquesta nova etapa que ara se li presenta.

Nascuda a Moià de pares provinents d'Almeria, va arribar a Sabadell de molt petita, i va estudiar infermeria a l'Escola Epione del 1974 al 1977. Mentre encara feia la carrera, va començar a fer pràctiques a la Mútua, on va quedar-se a treballar, perquè llavors era l'època en què les monges començaven a sortir dels centres sanitaris, i com que faltava personal, s'oferien llocs de feina a joves que encara estudiaven. Més tard, quan es va crear el Taulí, va començar a treballar a les plantes de cirurgia, -ella va ser una de les primeres en fer-ho-, i s'hi va quedar.



Quan li preguntem pels inicis en la professió i per la opinió que en té ara, diu que sempre li ha agradat molt. "He sigut una persona molt vocacional. Ja de petita m'agradava. Jo veia a les infermeres i se m'il·luminaven els ulls", recorda. I en quant a l'opinió que en té ara, després de tants anys, pensa el mateix. "Algunes diuen que s'han cremat, però a mi mai m'ha passat", admet, tot i que sí que hi va haver una etapa en que va cansar-se, però llavors va demanar un canvi de lloc, i al tornar "va renéixer aquella Encarna dinàmica i amb ganes", comenta.

L'Encarna sempre ha estat molt involucrada en tot. Als inicis, quan era estudiant i ja treballava, es va adonar amb unes companyes que estaven ocupant un lloc de feina que no els pertanyia, perquè implicava molta responsabilitat i a elles encara els faltava molt per aprendre. Llavors va començar a participar en protestes perquè no contractessin a més estudiants, i com a acte reivindicatiu va deixar la feina i se'n va anar a treballar a la Mútua de Terrassa, tot i que va estar-hi només dos mesos. "Jo era molt jove, tenia només 19 anys, era la primera experiència laboral i sortir de l'hospital em va espantar. A més, em van posar a quiròfan i jo el que volia era treballar a unitats d'hospitalització", explica.

Com que a la Mútua hi faltaven molts professionals, va tornar a treballar-hi, i amb els canvis que van començar a tenir lloc a la institució, fruit de la sortida de les monges, l'Encarna es va interessar en buscar maneres d'anar incorporant el que aprenia a la teoria cap a la pràctica, tot i que diu que va ser difícil, perquè encara es conservaven normes i estructures rígides.

Durant la seva època a la Mútua, l'Encarna també va ser supervisora, però ho va deixar als pocs mesos, perquè diu que no li va agradar gens: "Era una feina molt dirigida, jo tenia massa companyerisme amb la gent, i a més era molt jove"

Quan es van fusionar els centres sanitaris i es va crear la corporació, va participar i va ser membre independent del Comitè d'empresa durant dos anys, però llavors ho va deixar i es va fer sòcia de l'API. Va ser membre de la junta durant cinc anys, els quals van ser una experiència molt bona per a ella. "L'API buscava donar a conèixer els problemes més professionals de les infermeres: què ens motivava, què ens movia, què es podia tirar endavant. Problemàtiques que podíem arreglar amb la direcció o entre les mateixes infermeres".

Però també menciona les dificultats d'aquella tasca. "És molt difícil perquè tens moltes barreres i sempre s'ha de cedir en algunes coses", diu. "És molt difícil treballar amb una empresa que és estàtica i que es mou poc a l'hora de donar-te condicions", afegeix, fent referència sobretot a l'etapa del desenvolupament, que per a ella va ser "una de les més dures", perquè la direcció no els oferia el que volien, els membres del comitè van començar a disgregar-se, va haver-hi conflictes, i a més l'empresa demanava condicions molt estrictes per passar d'un nivell de carrera professional a l'altre, i molt poca gent ho aconseguia.

La seva **trajectòria** també s'ha desenvolupat molt en l'àmbit de la formació. L'Encarna sempre ha buscat formar-se, i a la vegada ha fet molta docència interna per a les companyes i la resta de treballadors de l'hospital. També ha estat al servei de Control d'Infeccions. Durant l'època en què es va fer la "campanya d'higiene de mans", es va formar i va estar dos anys completament integrada en aquesta àrea.

"Però per la meua forma de ser, el que a mi sempre m'ha agradat és estar en contacte directe amb el pacient", admet. I això ho ha fet durant molts anys, sobretot a cirurgia, tot i que ara ja fa cinc anys que va demanar un canvi i que està treballant a l'Hospital de Dia d'Oncologia. "Suposo que va ser per cansament o per l'edat, però sempre hi ha límits, i a vegades les coses no flueixen com vols, en quant a la formació que has fet, als coneixements que la gent adquireix i que llavors no posa en pràctica, a les maneres de treballar, a l'estructura d'organitzar les hores de treball, a la unificació de les unitats...", explica, com a motiu per la decisió que va prendre. "Però l'experiència va suposar renovar-me de nou i tornar a estar activa fins ara, que finalitzo la meua carrera", diu amb entusiasme.

Quan li preguntem **què canviaria de la institució**, opina que hi hauria d'haver més flexibilitat, que la direcció fos més pròxima a la infermera, i que hi hagués més control en les maneres de treballar, entre els serveis, les unitats i els professionals. "Et donen molta autonomia, que l'has de tenir, però a l'equip hi hauria d'haver més directrius per unificar les formes de fer", opina, i comenta que als inicis n'hi havia més, però que es van anar diluint. I afegeix que també falta "més il·lusió per fer", per exemple en quant a formació interna, ja que creu que és molt justa per la gran quantitat de professionals que hi ha a l'hospital.

'Tot i així, **fent valoració de la seva trajectòria**, remarca que tot el que s'emporta del Taulí es positiu: "Companyes, amigues, estar reconeguda per molta gent". "M'he mogut molt amb aquesta feina, la institució m'ha ajudat molt, i jo també he posat de la meua part per formar-me i ajudar a formar als companys, en el que he pogut i en el que he sapigut fer", segueix. "D'aquí me'n porto un molt bon record", afirma.

Ara que es jubila, l'Encarna se sent il·lusionada. "Em sento molt bé amb la feina feta, i deixar-ho és trist, però també en tinc ganes, perquè també tinc moltes altres coses a fer, perquè tinc una altra vida a fora" diu amb emoció. "Jo crec que arriba un moment a la vida en què has de reflexionar i veure que tot són etapes, i no mirar enrere, o només fer-ho per veure com de bonic n'ha sigut, perquè jo tornaria a fer-ho, tornaria a ser infermera", afegeix.

Com a consell per als més joves i per als que estiguin començant en la professió, reitera la importància de no caure en comentaris com "mai més tornaria a ser infermera" o "m'he equivocat de professió", perquè segons ella, aquesta és una professió de molta responsabilitat que ha de ser valorada com es mereix. Per tant, recomana als que se sentin així que es prenguin un descans o que s'ho replantegin.

"És una professió per sentir-la, per abocar-te a la gent i per actuar sempre amb dolçor cap al pacient", diu, fent referència a la responsabilitat d'educar i gestionar tant el pacient com la seva família, tant a l'hospital com quan tornen al domicili. Tot i que aquesta visió es perdi cada vegada més, lamenta, perquè "el temps de feina de les infermeres està completament basat en l'assistència". Per a ella, més enllà dels tecnicismes, el més bonic de la professió és "poder ajudar i que el pacient i el seu entorn siguin el centre". "Aquesta és una professió per estimar-la i cuidar-la", conclou.

RELLEU DE DELEGATS SINDICALS (LOL) A L'API TAULÍ

La nostra companya Montse Solà encesa una nova etapa professional fóra de la CSPT, passant el relleu com a delegat a la Loli Vicente.

SORT MONTSE, BENVINGUDA LOLI!





RESUM D'ACTIVITAT GLOBAL DE L'API TAULÍ

L'activitat de la Junta de l'API Taulí des de la seva constitució al maig de l'any 2019 ha estat:

- 100% d'assistència a les reunions del Comitè d'Empresa (CE), tan plens com permanents.
- 100% de participació en reunions de comissions i grups de treball com a representants del CE:
 - ⇒ Comissió de mobilització horitzontal, de jornada laboral i registre de jornada.
 - ⇒ Comissió d'igualtat.
 - ⇒ Comissió de seguretat i salut.
 - ⇒ Comissió de recursos humans.
 - ⇒ Valoració de desenvolupament professional GP2.
 - ⇒ Comissió d'aplicació de sentència.
 - ⇒ Comitè institucional de Formació.
- 100% de participació en representació de API Taulí en:
 - ⇒ Consell professional.
- S'han mantingut reunions conjuntes amb Direcció d'Infermeria i de Recursos Humans (RRHH).
- S'han realitzat reunions amb RRHH.
- S'han dut a terme accions formatives:
 - ⇒ Jornada "La infermeria en positiu: re-il·lusionar-se pel treball".
 - ⇒ Dues edicions del curs de 20h "Introducció a la Recerca Infermera"



RESUM D'ACTIVITAT GLOBAL DE L'API TAULÍ

- S'han editat 3 butlletins "INFOAPI".
- S'han presentat al registre tres sol·licituds a RRHH i/o Consell de Govern en relació a la convocatòria de places de GP2 i una en relació al procés de selecció de Direcció d'Infermeria.
- S'ha donat resposta al 100% de consultes realitzades per associades i associats.
- S'ha modernitzat la imatge de l'API Taulí amb un nou logo.
- S'ha fet un calendari amb les infermeres com a principals protagonistes.

**GRÀCIES A TOTES I
TOTS PER FER-HO
POSSIBLE!**



ESDEVENIMENTS D'INTERÈS

I JORNADA DE LA ASOCIACIÓN ESPAÑOLA DE ENFERMERÍA DE PREVENCIÓN Y CONTROL DE INFECCIONES (AEEPycI)

LIDERAZGO ENFERMERO EN PREVENCIÓN Y CONTROL DE INFECCIONES: NUEVOS RETOS

6 de febrero de 2020

COLEGIO OFICIAL DE ENFERMERÍA de MADRID (SALÓN DE ACTOS)
Avda. Menéndez Pelayo n° 93
28007 - MADRID

DURACIÓN:
6 HORAS

DIRIGIDO A:
Profesionales sanitarios implicados en la prevención y control de infecciones y seguridad del paciente.

ENFERMERÍA
A tu lado

SEDES:
UNED PLASENCIA
TEATRO ALKÁZAR
CENTRO UNIVERSITARIO DE PLASENCIA

Inscripciones en:
<http://eventos.unex.es/go/congreso2020>

XIII CONGRESO EXTREMEÑO DE ENFERMERÍA

XIV CONGRESO HISPANO-LUSO DE ENFERMERÍA

Plasencia
18, 19, 20
marzo
2020

ORGANIZA:
UNED, UNEX, UNED PLASENCIA, UNED VALLADOLID

COLABORA:
MSD, Lifescan, Roche, FS, PREVENUS, T2018 Hospital, etc.

FUNCIDEN

VII Congreso Internacional Virtual Iberoamericano de Enfermería

"Enfermería como Agente de Salud Sociosanitaria"

Fecha de comienzo: 4 de marzo de 2020 a las 00,00 horas
Fecha de finalización: 11 de marzo de 2020 a las 24,00 horas

Solicitada acreditación CFC
Todos los trabajos presentados obtendrán un Certificado con el ISBN de publicación que les otorga valor curricular

Acceso a través de la Plataforma de Congresos de la Fundación
<https://congresos.funciden.org>

Información e Inscripciones
<https://campusfunciden.com>

EL PROPER INFOAPI AL MES DE MARÇ!

