



API TAULÍ
Associació
Professional
d'Infermeres

INFOAPI



Octubre 2019

Número 2

CONTINGUTS	
Presentació	1
Les accions del API davant el procés de selecció	2
Ens coneixem: Elena Polo	3, 4
L'API busca col·laboradors	5
Vols formar-te?	5
Coneixes els objectius de l'API?	6
Relleu de delegats sindicals (LOL) a l'API Taulí	7
API - LEARNING	7
Esdeveniments d'interès	8, 9

PRESENTACIÓ

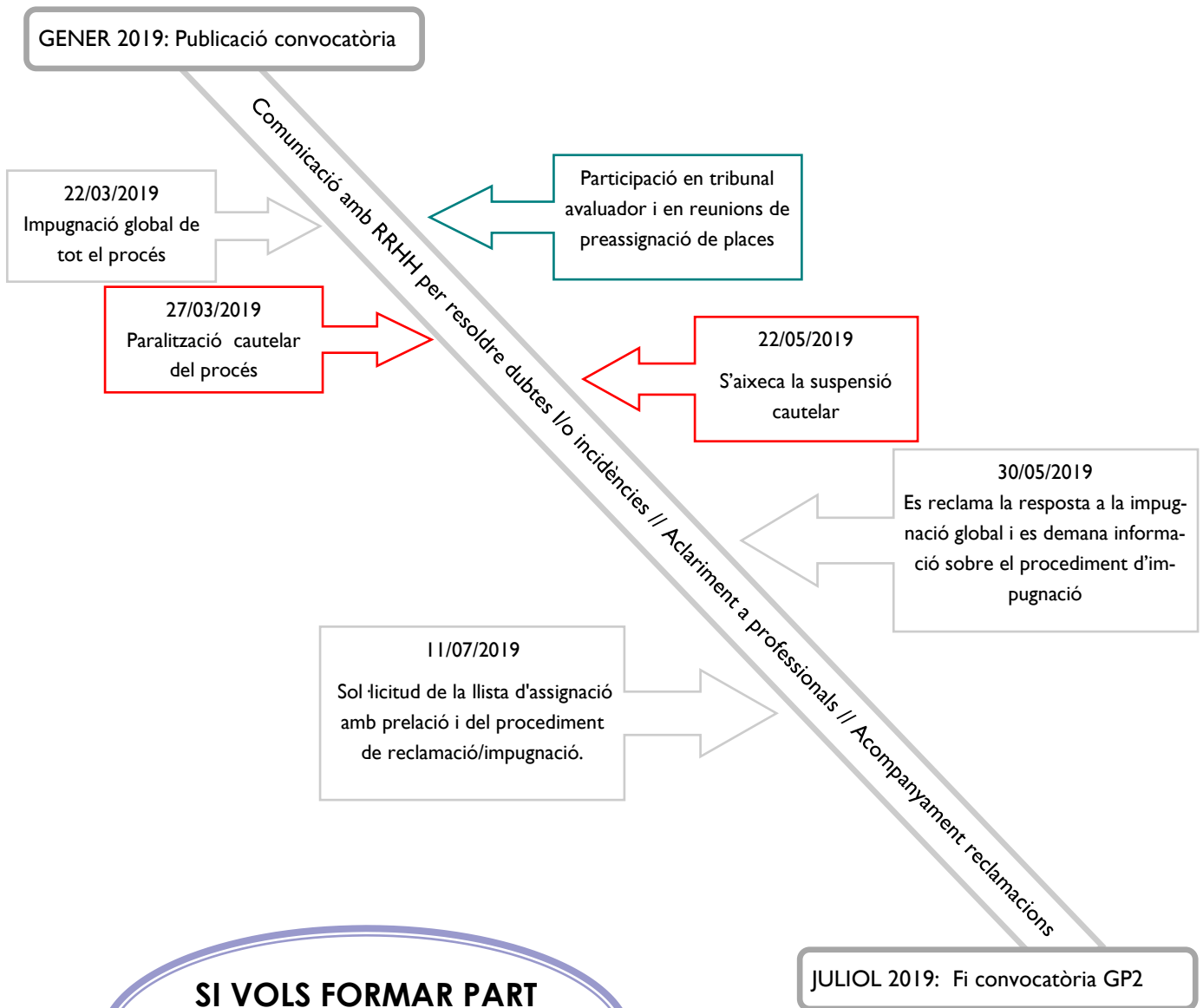
Aquest mes d'octubre s'enceta una nova etapa per les infermeres de la Corporació Sanitària Parc Taulí que s'emmarca dins un Pla Estratègic de Centre, que vol potenciar la infermeria en el procés assistencial.

Desitgem que els canvis que vindran estiguin alineats amb els objectius de la Campanya *Nursing Now* impulsada per la OMS, on les infermeres tinguin un lideratge real en les taules de decisió així com es permeti que les infermeres assoleixin tot el seu potencial, millorant les seves condicions laborals i d'oportunitats per la promoció professional.



LES ACCIONS DE L'API DAVANT EL PROCÉS DE SELECCIÓ

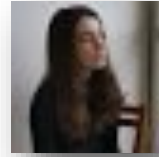
L'API Taulí, amb l'objectiu de vetllar per un procés de selecció just i transparent, ha realitzat les següents accions.



**SI VOLS FORMAR PART
DE L'API TAULÍ (FAPIC)**

Envia un mail a apitauli@gmail.com i t'enviarem la documentació necessària.

LAIA COMENÇA?



Elena Polo: "El tracte humà és el pilar de les infermeres"

Va estudiar a l'Escola Universitària de l'Hospital de Sant Pau, on va formar part de la segona promoció de diplomats, i va començar a treballar el 1983. Primer va ser a la mútua "dels amos" i després als Eucaliptus (La Salut), que va convertir-se més tard en part de la Corporació Sanitària Parc Taulí. Entremig, va estar cinc anys en una fundació privada, però gairebé tota la seva trajectòria laboral ha estat aquí. Coneguda per formar part de l'A-PI (Associació Professional d'Infermeres) des dels seus inicis, fa ja 29 anys; va ser-ne la presidenta fins al març passat. Parlem amb l'Elena perquè ens expliqui què ha significat per a ella l'experiència.



Com i quan vas arribar al Taulí?

Jo tenia clar que no volia un hospital gran, perquè havia estudiat a Sant Pau, i era un macro hospital, massa despersonalitzat i amb massa gent. Volia un nucli més petit, més familiar. I també perquè anar i venir a Barcelona amb tren en aquella època era complicat. Llavors vaig venir a la Mútua a fer unes suplències, van sortir places fixes, en vaig guanyar una i ja em vaig quedar.

Què significa per tu ser infermera?

Jo crec que és una professió de servei pels altres. Jo sempre vaig tenir clar, quan era joveneta, que volia una feina amb la qual pogués tenir una relació directa amb les persones. No va ser una vocació, que des de petita volgués ser infermera, perquè no volia, llavors em marejaven les olors i em feia por tot, però va ser una mica casualitat. Pensant en què volia estudiar i donat que moltes amigues volien ser infermeres, vaig pensar que estaria bé, perquè volia dir treballar amb persones, perquè era una professió lligada a l'atenció i a la relació amb la gent, i això és el que m'agradava.

Com valores la teva experiència laboral?

He passat per molts serveis. Vaig començar a medicina, després vaig estar molt temps a cirurgia, que estava força bé, però després quan vaig marxar a fer aquesta estada fora durant cinc anys, que era un tema relacionat amb cirurgia, quan vaig tornar havia perdut la meua plaça, perquè era una excedència. Llavors vaig haver de prioritzar el torn del matí, i vaig anar a parar a salut mental, que era l'últim lloc on se m'hagués ocorregut anar, perquè no tenia ni experiència ni coneixements, i ara porto allà força anys.

Totes les experiències han sigut bones, perquè al final tant fa si la gent amb qui tractem tenen una malaltia o una altra. En el tracte humà, que és el nostre pilar, el de les infermeres, l'especialitat és el menys important. Ara que estic a salut mental no faig res de tècniques, és tot relació personal, i llavors encara faig més el que m'agrada.

Què destaqués d'haver treballat al Taulí?

Han sigut anys molt bons, i sobretot al principi. El més maco ha sigut que aquest era un hospital molt petit i ens vam ajuntar diferents hospitals de la ciutat i vam fer el Taulí, l'hospital gran. Quan jo vaig arribar aquí tot això no estava ni fet, i vam veure'l fer, muntar-lo, omplir els calaixets amb les coses. Jo he sigut part de l'hospital i sento que l'hospital és una mica meu. Però sí que és veritat que en els últims anys això ha decaïgut una mica, perquè el Taulí s'ha convertit en un hospital molt gran, les relacions no són com abans, no et coneixes amb la gent, perquè som més de 3700 treballadors, i això fa que ara estigui en una fase més desencantada de la feina.

Vas ser presidenta de l'API (fins fa poc). Quants anys vas estar dedicada activament a aquesta associació i què ens pots explicar de l'experiència?

He estat a l'associació des del primer moment, quan es va fundar fa 29 anys, em sembla que sóc la sòcia número dos. Des que una altra companya em va explicar la idea m'hi vaig implicar, sempre hi he estat molt implicada, i la primera vegada que m'he desconnectat ha sigut ara, tot i que la relació es mantindrà sempre.

L'experiència ha sigut molt bona, perquè ha estat com un flotador, com alguna cosa més per fer fora de la rutina diària. Però s'ha d'estar molt en forma per estar a l'associació, perquè suposa picar moltes vegades contra la mateixa paret. S'intenta treballar molt, es tenen moltes bones idees, però davant tenim un mur, que és la direcció, l'administració, el lideratge de l'empresa, i es fa molt difícil.

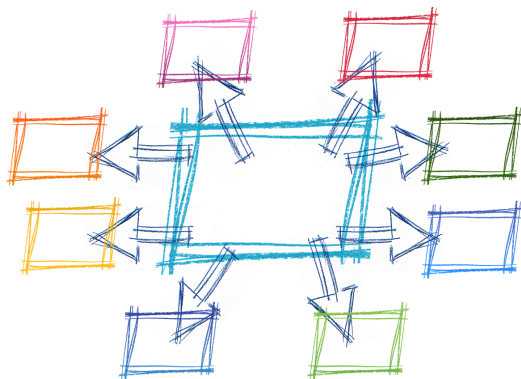
Com veus el teu futur laboral en aquesta institució?

El veig com fins ara, perquè no crec que hi hagi molt canvi. No estic a la recta final, perquè em queden encara set o vuit anys de vida laboral, però la veritat és que sí que estic una mica cansada. Estic en una fase d'esgotament, i veig que hi ha intencions de fer canvis, però no acaben de rutllar. Portem 30 anys parlant el mateix i no es treballa de diferent manera, no s'aconsegueixen canvis.

Jo crec que en aquest tipus de professions, com que dónes molt de tu, cremes molts cartutxos i al final te'n queden pocs. Mantenir el to fins al final és molt difícil perquè cansa, perquè al final la gent malalta cansa, perquè t'expliquen tants drames i tu te'ls vas carregant tots... i penses: potser ser perruquera també estaria bé.



L'API BUSCA COL.LABORADORS



Si ets sòcia/soci de l'API i vols col·laborar amb les nostres formacions com a PROMOTOR o DOCENT, ens pots enviar un mail a **apicursostauli@gmail.com** comentant la teva disponibilitat horària. L'API farà una selecció de candidats en ordre de sol·licitud.

VOLS FORMAR-TE?

L'API vol conèixer les teves inquietuds de formació!

Si tens interès en un tema concret i penses que l'API podria organitzar una activitat de formació, contacta al mail **apicursostauli@gmail.com** i explica'ns-ho.



CONEIXES ELS OBJECTIUS DE L'API?

L'API s'ha marcat uns objectius per millorar les condicions laborals i el desenvolupament professional de les infermeres de la CSPT.

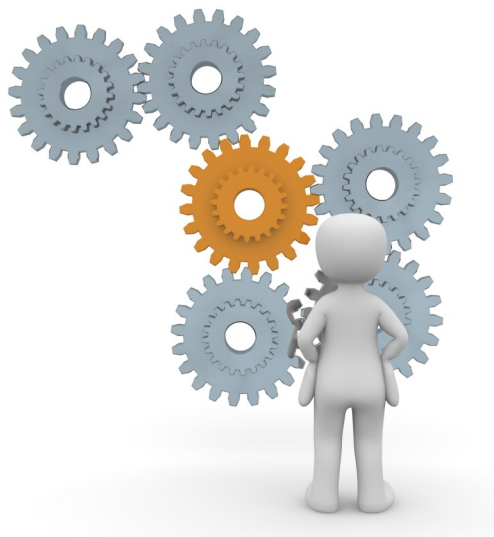
ASSESSORAMENT I ACOMPANYAMENT en aspectes laborals i de professió, especialment davant de conflictes laborals.

MILLORA DE LES CONDICIONS LABORALS amb propostes que facilitin els horaris conciliadors, la participació de les infermeres en congressos, jornades i altres sense consum de dies personals i donant suport a totes les iniciatives que donin seguretat en el lloc de treball.

FOMENT DEL DESENVOLUPAMENT PROFESSIONAL com línia estratègica prioritària a la CSPT tot potenciant la formació, la investigació, la docència i la millora de les pràctiques assistencials.

FOMENT DE LA PROFESSIÓ donant suport a totes les campanyes i accions que potenciïn el lideratge infermer.

DONAR VISIBILITAT A LA PROFESSIÓ INFERMERIA amb accions divulgatives dins i fora de la institució, col·laborant amb totes aquelles institucions amb les que puguem compartir objectius.



RELLEU DE DELEGATS SINDICALS (LOL) A L'API TAULÍ

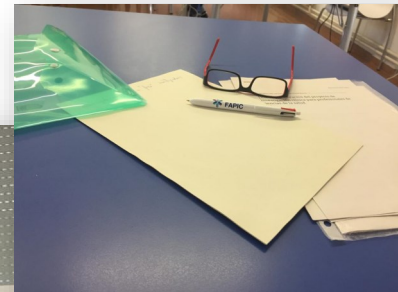
El nostre company Marc Martí comença una nova etapa vital i deixa la CSPT passant el relleu com a delegat a la Montse Solà.

US DESITGEM MOLTS ENCERTS A TOTS DOS!

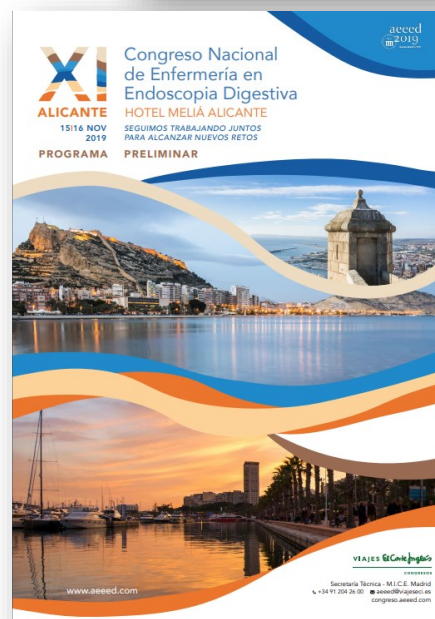


El curs **Introducció a la recerca per infermeres** ja ha començat i ha aplegat a companys de tots els àmbits assistencials.

Gràcies als docents i alumnes de totes les edicions per fer les sessions interessants i participatives!



ESDEVENIMENTS D'INTERÈS



ESDEVENIMENTS D'INTERÈS

OEBE 2019

XII REUNION INTERNACIONAL DE ENFERMERIA BASADA EN LA EVIDENCIA

VEN A **Granada** GRANADA ESPAÑA
14 Y 15 DE NOVIEMBRE DE 2019

Expresiones y Experiencias de Enfermería de Práctica Avanzada

REUNIONES SIMULTANEAS
FOROSTOMA 2019 Foro Internacional de Investigación en Enfermería en Ostomías, Incontinencia y Heridas
SCHOLAR 2019 V Reunión de Investigación de Estudiantes de Enfermería y Disciplinas Afines

Organizan
Fundación Index y OEBE
+34-958-293304 secretaria@ciberindex.com

www.index-f.com/ri/inicio.php Ven o participa en la Reunión Virtual

GNEAUPP REUNION **25** aniversario **GNEAUPP**

Heridas 2019

9º Encuentro Nacional de Comisiones de Úlceras por Presión

1er Encuentro de Unidades-Clinicas de Heridas, EPA, Enfermeras Consultoras en Heridas

Balneario de Arnedillo (La Rioja) 20-22 Noviembre 2019


XXVI Congreso Anual de la Sociedad Española de Enfermería Neurológica y II Congreso Internacional de Enfermería Neurológica

20, 21 y 22 de noviembre de 2019
Sevilla

Vall d'Hebron Hospital | Vall d'Hebron | Departament de Salut

JORNADA

DIVERSIDAD CULTURAL EN EL CUIDADO NEONATAL



22 de Noviembre de 2019

Dirección:
Equipo NIDCAP del Centro de formación NIDCAP Barcelona:
Hospitales Vall d'Hebron y Dr. Josep Trueta

Ei "AGITANDO las RRSS para AMPLIFICAR el CONOCIMIENTO"

ABIERTO a TODOS los PROFESIONALES SANITARIOS 29 de NOVIEMBRE de 2019 SALAMANCA

Evento Validado por FENIN
Solicitada Acreditación CFC



1er Concurso Nacional INFOGRAFÍAS SANITARIAS
Fecha Límite: 31/10/19

1 Jornada Nacional #agitalasRRSS

www.enfermerinnova.es

EL PROPER INFOAPI AL MES DE DESEMBRE!

